

Welfare dojnic, telat a jalovic



11.5.2011

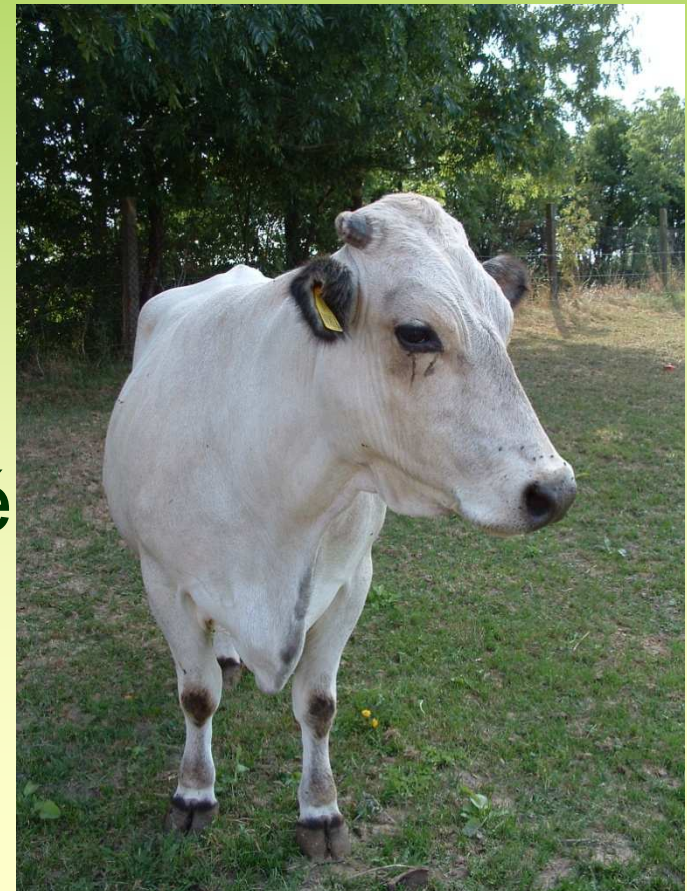
Ing. Radka Šárová
Oddělení etologie - VUŽV, v.v.i.

Původ

Bos primigenius – lesostepi V Asie a Evropy

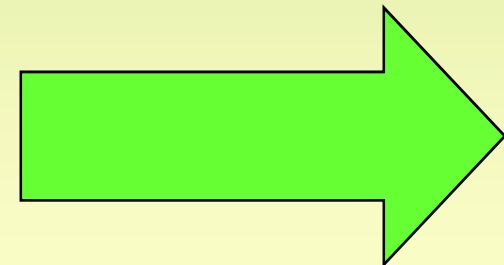
- vyhuben 1627 (Polsko)
- velký (1,75-2 m v kohoutku)
- útočný proti šelmám i člověku

- sociálně žijící, neteritoriální
- samci a samice žili odděleně
samci se přidružovali ke skupinám samic pouze v době říje



Domestikace

- před 9000 lety
- nezávisle v Indii, Číně, severní Africe
- omezený tlak predátorů
- výběrem posilovány schopnosti:
 - žít na omezeném prostoru
 - žít v blízkosti člověka
 - rychlého růstu
 - vysoké produkce mléka



Domestikace



- Změny
 - Morfologie (zmenšení velikosti těla, zvětšení mléčné žlázy, změna tvaru rohů)
 - Fysiologie (větší část energie je využívána pro růst a produkci mléka, menší pro aktivitu)
 - Chování (klidnější, méně aktivní a méně útočný)

Žádný prvek chování během domestikace z repertoáru skotu zcela nevymizel !

Smyslové vnímání - ZRAK

- téměř panoramatické vidění (320°)
 - slepý úhel je přímo za zády zvířete a těsně před mulcem
- nevnímá předměty nad sebou, pokud se nepohybují
- stereoskopické prostorové vidění je omezeno jen na malý úhel
- 10x horší schopnost rozlišovat detaily než člověk
- vidí hůře barvy než člověk.

Smyslové vnímání - SLUCH

- slyší částečně i zvuky o velmi nízké a velmi vysoké frekvenci (ultrazvuky)
- nedovede dobře rozlišit, z kterého směru zvuk přichází

Smyslové vnímání - ČICH

- citlivý čich
 - čichové buňky ve sliznici nosní dutiny
 - vomeronasální orgán v patře ústní dutiny
- prozkoumávání pachových podnětů zblízka
 - sociální chování
 - reprodukční chování
 - potrava
 - místo k odpočinku

Welfare – dobrá živost

- Pět svobod

- 1. svoboda od hladu a žízně

Nerušný přístup k čerstvé vodě a krmivu zaručující plné zdraví a tělesnou zdatnost

- 2. svoboda od nepohodlí

Poskytnutí odpovídajícího prostředí včetně úkrytu a pohodlného místa k

Prevence nebo rychlá diagnóza a léčení

- 3. svoboda od bolesti, zranění

Prostředí a zacházení, při kterém bude vyloučeno

- 4. svoboda od strachu a úzkosti

Dostatečný prostor, vhodné prostředí a společnost zvířat téhož druhu

- 5. svoboda projevovat přirozené chování

Telata

- Separace od matky
- Kolostrum
- Ustájení
 - Individuální vs skupinové (sociální kontakt a prostor)
- Výživa, zdravotní stav
- Odstav

Matka - olizování telete po porodu

- odstranění plodových obalů
- osušení telete - zabránění tepelným ztrátám
- stimulace srdeční činnosti, krevního oběhu, vyměšování
- hygiena - snížení rizika infekce a predace
- matka se učí rozpoznat vlastní tele (čich)



Separace od matky – kdy???

Mléčný skot

- ihned po porodu
- 4. den po porodu a další varianty

Masný skot

- separace=odstav

telata oddělená od matek 7 dní po odstavu hrazením na pastvě byla méně stresovaná a rostla mnohem lépe než telata zcela separovaná (o 95%, rozdíl patrný ještě po 10 týdnech po odstavu)

Reakce matky na
časnou separaci od
telete

Kolostrum

- Imunitní ochrana – imunoglobuliny (vlastní imunitní systém telete je funkční ve věku 3-6 týdnů)
- 4-6 l kolostra do 12 hodin, nejlepší přenos je do 4 hodin

Skupinové vs individuální ustájení

- Skupinové – sociální kontakt, prostor, hra
- Telata vyhledávají sociální kontakt (experimenty)

Hra

- K čemu hra slouží, není plně objasněno.
- Zvyšuje schopnost vyrovnat se s náročnými situacemi i v budoucnosti.
- Individuální nebo sociální
- Důležitým indikátorem dobré životní pohody



Problémy v chovu

„*cross-sucking*“

- telata olizují a „sají“ různé části těla jiných telat (mulec, oblast vemene), popř. části zařízení kotce
 - → zdravotní potíže (zranění, přenos chorob)
 - pouze u uměle odchovávaných telat
 - **motivace sát!**
 - lze předejít kojením u matky (15 minut denně)
 - místo otevřených kbelíků **dudlíky**, delší doba krmení, ponechání dudlíků po krmení
 - krmení pomocí elektronicky řízených automatů
-

Cross-suckling



Výživa

- Praxe 4-6 l
- ad libitum či kojená od matky 6-14 l
- Doporučení 20% hmotnosti
→ 8 l v rozdělených dávkách

Odstav

- Pozvolný výhodnější než náhlý

Jalovice

- Málo studií
- Vhodná podestýlka – odpočinek
- Výživa, zdravotní stav
- Agrese mezi jalovicemi není obvyklá, ale kompetice se projevuje
 - vhodné ustajovat jalovice dle hmotnosti

Dojnice

- Podestýlka
- Drbadla
- Kvalita podlah - kulhavost
- Hustota zvířat – kompetice, kulhavost
- Prostor – krmné žlaby, lehací boxy
- Teplotní stres
- Výživa, zdravotní stav

Aktivita, pa

- pastva a rum
- kráva potřebu nutričních pot kvantitě pa (zdraví)
- pastva maximálně 10 až 11 (špatných podmínkách ne víc)

• Dojnice může strávit až 3,5 hod/den přesunem k dojárně a dojením. Dojení může vyjít na dobu, kdy by jinak probíhal vrchol pastvy. Dojnice pak kompenzují ztrátu noční pastvou z 1 až na 4 hod.

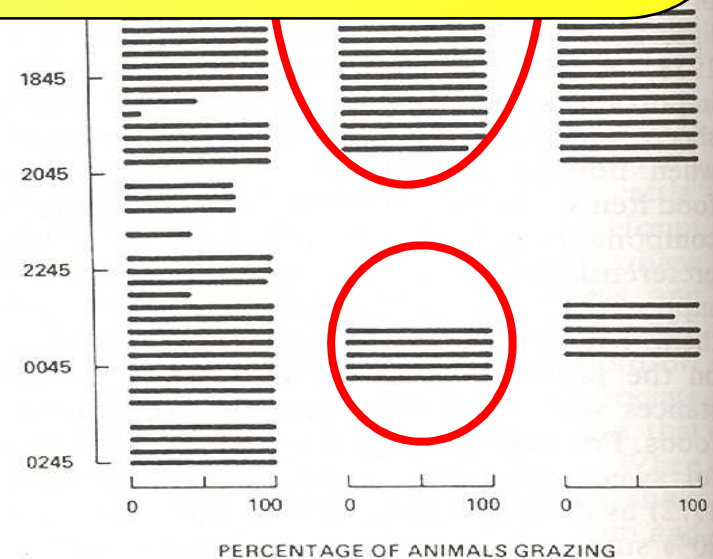
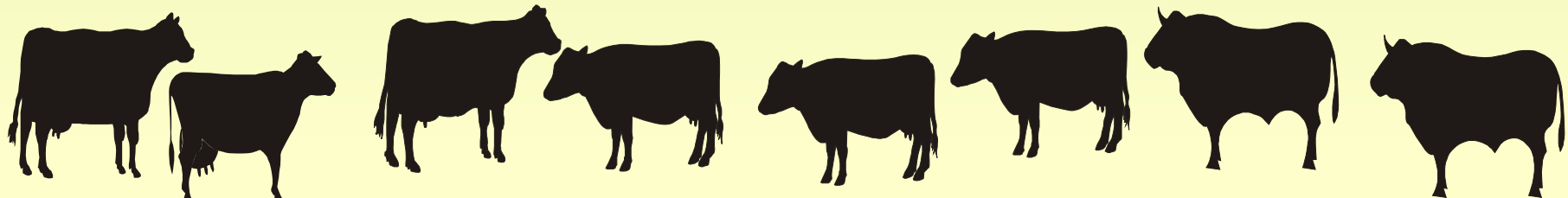


Fig. 9.5 The percentage of horses, Merino sheep and cattle grazing is shown at 15 min intervals during a day. Sheep graze together for concentrated periods but horses graze individually and for more of the day (after Arnold and Dudzinski, 1978).

Sociální chování

Agonistické interakce

- sociální hierarchie
 - stabilní ve stabilní skupině => problém přeskupování stád
- **Dominance x submisivita**
 - Nejde o agresivitu, spíše o neústupnost zvířete
 - hmotnost zvířete, věk, zkušenost s předchozími vítězstvími a prostředí v ranné fázi odchovu



Tvorba skupin a jejich změna

seskupování neznámých zvířat

= nejčastější příčina problémů v chovech

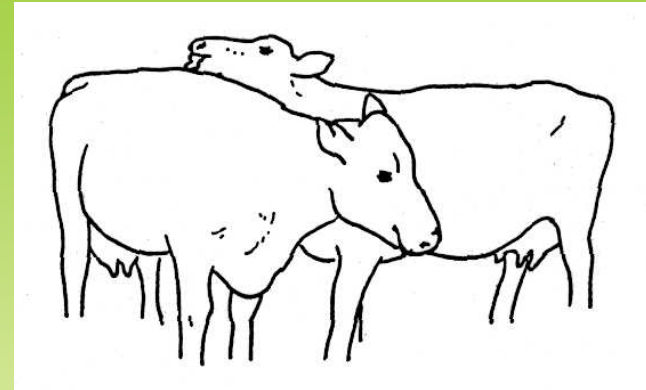
- vzrůstá agrese, sociální stres, pohybová aktivita
- snížení přírůstků

faktory ovlivňující reakci na seskupování:
sociální zkušenost, počet zvířat, složení skupiny

Neagonistické interakce

- olizování

- vzájemná péče o srst,
- uklidňující funkce



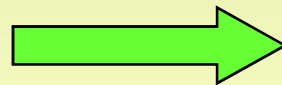
- afiliativní („přátelské“) vztahy mezi určitými páry zvířat

- vzájemné olizování,
- častý pobyt v relativní vzájemné blízkosti,
- nízká četnost agonistických interakcí

Kulhavost

- % kulhavosti ve stádech 20-30%
- Časté příčiny:
 - chyby ve výživě – př. acidóza bachoru
 - ustájení – kluzké nebo příliš drsné podlahy
 - nedostatečné ošetření paznehtů

Chronická bolest



Projevy kulhavosti

- snížení příjmu krmiva,
- snížení dojivosti,
- úbytek na váze,
- neklid při dojení,
- změna sociálního chování,
- obtíže při zalehávání a kratší doba stání a chození,
- omezení pohyblivosti krav a zvýšené riziko uklouznutí a pádu,
- méně výrazné projevy říje.

Vztah s člověkem

- Individuální
- Skot fyzický kontakt s člověkem spíše toleruje, než aby ho vnímal pozitivně.
- Při pohybu - Stádové chování
 - Stát šikmo za zvířetem, kus za pomyslným těžištěm těla
 - Příčných překážek se skot bojí
 - Z tmavého prostoru má skot tendenci jít za světlem
 - Kruhově se stáčeující uličky pro skot jsou vhodnější než uličky s úhly

Hodnocení welfare u dojnic

- Výživný stav
- Reprodukce
- Nemoci – mastitida, kuhlavost (paznehty)
- Čistota
- Poranění – léze, oteklá hlezna, vředy na hleznech
- Chování – úniková vzdálenost, problémy při uléhání a vstávání, sociální chování

Děkuji za pozornost



sarova.radka@vuzv.cz, 267 009 765